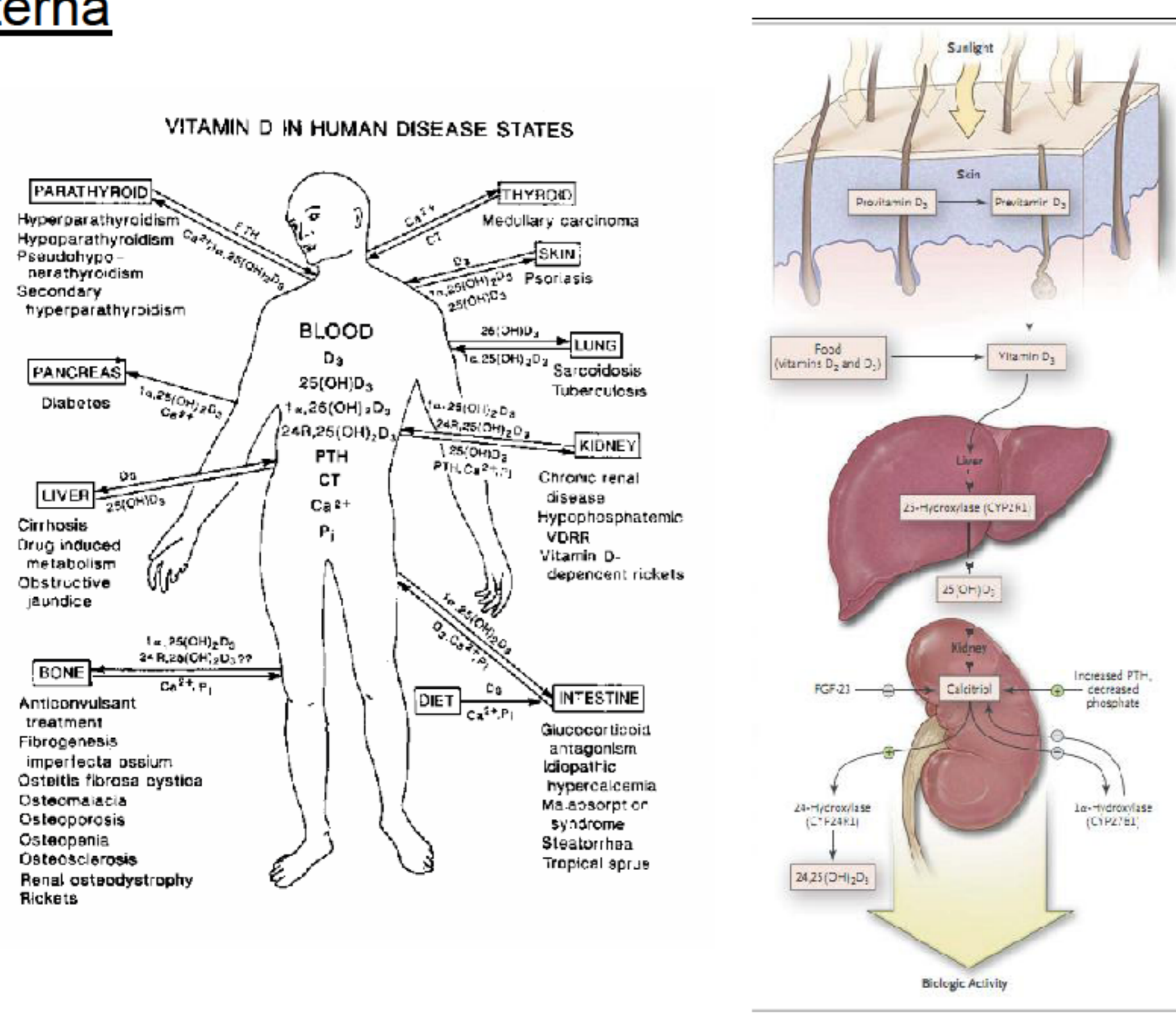


CASI LA MITAD DE LOS PACIENTES ANCIANOS INGRESADOS EN UN SERVICIO DE MEDICINA INTERNA TIENEN DEFICIENCIA SEVERA DE VITAMINA D

L. Navarro Casado¹, J.A. Blázquez Cabrera², A. Sedano Casas², L. Casco Bogarín³, V. Martínez Martínez³, G.F. Hernández Poveda¹, P. Ferreras Fernández²
¹Laboratorio A. Clínicos, ²Medicina Interna, ³Enfermería M. Interna.
 Complejo Hospitalario Universitario de Albacete.

Introducción y objetivo

La deficiencia de vitamina D es muy frecuente en la población anciana y probablemente sea reflejo de un mal estado de salud. El **objetivo** de este estudio es analizar los niveles de 25 hidroxivitamina D [25 (OH) D] en una serie de pacientes ingresados en Medicina Interna



Métodos

- Se estudiaron prospectivamente los pacientes ingresados en una sección geriátrica de Medicina Interna durante un mes: 15 de marzo a 15 de abril de 2011.
- El perfil predominante de paciente es el de anciano, con pluripatología y polifarmacia, que ingresa por un proceso agudo.
- Las concentraciones de 25 (OH) D se midieron por electroquimioluminiscencia (ECLIA). También se analizaron la PTH y otros parámetros del metabolismo fosfocálcico.
- Se define hipovitaminosis D como 25 (OH) D <30 ng/ml, de acuerdo con el documento de la SEIOMM* de 2011. Se establecen 4 categorías: normal, >30 ng/ml; insuficiencia, 20-30 ng/ml; deficiencia, 10-20 ng/ml, y deficiencia severa, <10 ng/ml.

Conclusiones

- Casi la mitad de los pacientes ingresados en un Servicio de Medicina Interna de perfil geriátrico tienen deficiencia severa de vitamina D.
- Los niveles solamente son adecuados en el 5% de los sujetos. El resto presenta insuficiencia o deficiencia de vitamina D.
- No encontramos buena correlación entre vitamina D y PTH.

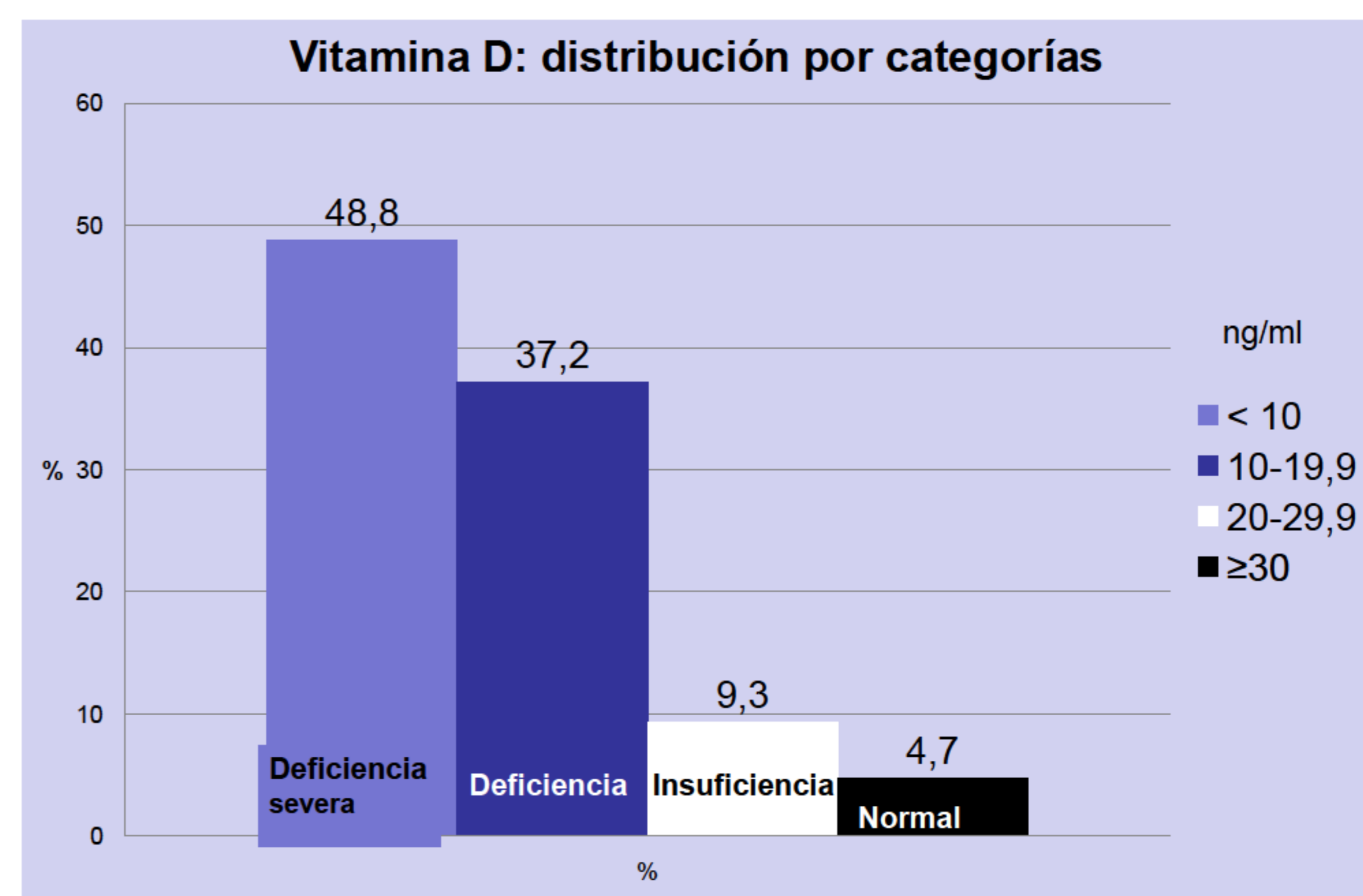
Resultados

Se han evaluado 86 pacientes: 37 hombres (43%) y 49 mujeres (57%). Edad: 39-96 años, mediana 84 años: tabla 1.

Tabla 1. Datos analíticos del metabolismo fosfocálcico

	M ±SD	Rango
Albúmina (g/dl)	3,3±0,5	2,1-4,7
Calcio (mg/dl)	8,6±0,6	6,7-10,7
Calcio corregido (mg/dl)	9,5±0,5	7,9-10,7
Fósforo (mg/dl)	3,3±0,8	1,2-5,7
Magnesio (mg/dl)	2±0,3	1,5-2,6
25(OH) D (ng/ml)	11,5±7,4	<4-33,5
PTH (pg/ml)	93,6±64,2	12-378

- Los valores de 25 (OH) D y de PTH no han seguido una distribución normal. La mediana de **25 (OH) D fue 10,25 ng/ml** (<4,0 a 33,5 ng/ml).
- Se encontró hipovitaminosis D en 82 (95,%) pacientes, de los cuales **42 (44,8% del total) tenían deficiencia severa de vitamina D.**
- Los niveles de 25 (OH) D, según categorías, fueron: normal, 4 (4,7%); insuficiencia, 8 (9,3%); deficiencia, 32 (37,2%), y deficiencia severa, 42 (48,8%): gráfico.
- La mediana de la **PTH fue de 80 pg / ml** (12-378 pg/ml). 44 pacientes (51,7%) tenían una PTH elevada (>65 pg/ml). En este grupo la mediana de vitamina D fue 7,5 ng/ml.
- El análisis de correlación de 25 (OH) D con PTH mostró: r =-0,197, p = 0,09 (n=84, se excluyeron dos casos de hiperparatiroidismo primario).



*Documento de posición sobre las necesidades y niveles óptimos de vitamina D. Sociedad Española de Investigación Ósea y del Metabolismo Mineral (SEIOMM) y Sociedades afines. Gómez de Tejada Romero MJ1, Sosa Henríquez M2, Del Pino Montes J3, Jódar Gimeno E4, Quesada Gómez JM5, Cancelo Hidalgo MJ6, Díaz Curriel M7, Mesa Ramos M8, Muñoz Torres M9, Carpintero Benítez P10, Navarro Ceballos C11, Valdés y Llorca C12, Giner Ruiz V13, Blázquez Cabrera JA14, García Vadillo JA15, Martínez Rodríguez ME16, Peña Arrebola A16, Palacios Gil-Antuñano S17. Rev Osteoporos Metab Miner 2011 3;1:53-64